

WIDEX **UNIQUE™**
ИНСТРУКЦИЯ ДЛЯ
ПОЛЬЗОВАТЕЛЯ
СЕМЕЙСТВО **WIDEX UNIQUE™**

Модель U-CIC/U-CIC TR/U-CIC-M/U-CIC-M TR
Внутриушная модель



WIDEX®
HIGH DEFINITION HEARING

ВАШ СЛУХОВОЙ АППАРАТ WIDEX®

(заполняется аудиологом)

Вентиля- Короткий Полномер- Отсут-
ционный ный ствует
канал:

CIC CIC-M

Серия слуховых аппаратов:

| ПРОГРАММА | |
|--|---|
| <input type="checkbox"/> Универсальная | <input type="checkbox"/> Расширитель диапазона слышимости |
| <input type="checkbox"/> Тишина | <input type="checkbox"/> Расширитель диапазона слышимости |
| <input type="checkbox"/> Транспорт | <input type="checkbox"/> Расширитель диапазона слышимости |
| <input type="checkbox"/> Городская | <input type="checkbox"/> Расширитель диапазона слышимости |
| <input type="checkbox"/> Вечеринка | <input type="checkbox"/> Расширитель диапазона слышимости |
| <input type="checkbox"/> Музыка | <input type="checkbox"/> Расширитель диапазона слышимости |

| | |
|----------------------------------|---|
| ПРОГРАММА | |
| СПЕЦИАЛЬНЫЕ ПРОГРАММЫ | |
| <input type="checkbox"/> Дзен | <input type="checkbox"/> Расширитель диапазона слышимости |
| <input type="checkbox"/> Телефон | <input type="checkbox"/> Расширитель диапазона слышимости |
| <input type="checkbox"/> Дзен+ | <input type="checkbox"/> Расширитель диапазона слышимости |

ПРИМЕЧАНИЕ

Слуховой аппарат **СІС-М** не является беспроводным, т. е. слуховые аппараты не могут связываться между собой или с какими-либо аксессуарами. Следовательно, вы не сможете регулировать звук и должны будете пользоваться только одной программой прослушивания.

СОДЕРЖАНИЕ

| | |
|--|-----------|
| ВАШ СЛУХОВОЙ АППАРАТ WIDEX..... | 8 |
| Познакомьтесь с Widex..... | 8 |
| Важные сведения по технике безопасности..... | 10 |
| СЛУХОВОЙ АППАРАТ..... | 15 |
| Показания к применению..... | 15 |
| Назначение..... | 16 |
| Батарея..... | 16 |
| Звуковые сигналы..... | 23 |
| Как отличить правый аппарат от левого..... | 25 |
| Включение и выключение слухового аппарата..... | 26 |
| Установка и снятие слухового аппарата..... | 29 |
| Регулировка звука..... | 35 |
| Программы..... | 38 |
| ОЧИСТКА..... | 43 |
| Инструменты..... | 43 |
| Очистка слухового аппарата..... | 44 |

| | |
|--|-----------|
| Защита от серы..... | 51 |
| АКСЕССУАРЫ..... | 58 |
| ПОИСК И УСТРАНЕНИЕ НЕИСПРАВНОСТЕЙ..... | 61 |
| НОРМАТИВНАЯ ИНФОРМАЦИЯ..... | 72 |
| Директивы ЕС..... | 72 |
| Регистрация FCC и IC..... | 74 |
| ОБОЗНАЧЕНИЯ..... | 80 |

ВАШ СЛУХОВОЙ АППАРАТ **WIDEX**

Познакомьтесь с **Widex**

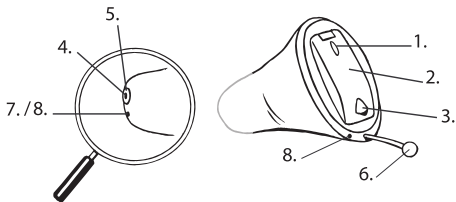
Поздравляем с приобретением нового слухового аппарата!

Пользуйтесь своим слуховым аппаратом регулярно, даже если вам потребуется некоторое время, чтобы приспособиться к нему. Те, кто прибегает к слуховому аппарату лишь время от времени, обычно используют его преимущества далеко не в полной мере.

ПРИМЕЧАНИЕ

Внешний вид вашего слухового аппарата и аксессуаров может несколько отличаться от изображенных на иллюстрациях. Мы также оставляем за собой право вносить любые изменения, если сочтем их необходимыми.

Знакомство со слуховым аппаратом



1. Отверстие микрофона
2. Крышка батарейного отсека (с функцией выключателя)
3. Ногтевой зацеп
4. Звуковод
5. Защита от серы Widex
6. Леска для извлечения
7. Вентиляционный канал (короткий)
8. Вентиляционный канал (полномерный)

Важные сведения по технике безопасности

Прежде чем приступить к использованию слухового аппарата, внимательно прочтите эти страницы.








При проглатывании или использовании не по назначению слуховой аппарат и батареи могут представлять опасность. Проглатывание или использование не по назначению может привести к тяжким последствиям, вплоть до летального исхода. В случае проглатывания немедленно обратитесь за медицинской помощью.



Когда не пользуетесь слуховым аппаратом, вынимайте его из уха. Это поможет проветрить слуховой проход и предотвратить инфекционные заболевания уха.



При малейших подозрениях на инфекционное заболевание уха немедленно обратитесь к врачу или аудиологу (специалисту по нарушениям слуха).

-  Снимайте слуховой аппарат, прежде чем принять душ, посетить бассейн или воспользоваться феном.
-  Прежде чем наносить косметику, использовать парфюмерию, аэрозоли, гели, лосьоны или кремы, обязательно снимите слуховой аппарат.
-  Не сушите слуховой аппарат в микроволновой печи: это приведет к его необратимой поломке.
-  Ни в коем случае не пользуйтесь чужими слуховыми аппаратами и не позволяйте использовать свой другим лицам: это может нанести ущерб вашему слуху.
-  Не используйте слуховые аппараты в местах, где возможно скопление взрывоопасных газов, например в шахтах и т. п.



Храните слуховые аппараты, их детали, аксессуары и батареи в месте, недоступном для детей.



Ни в коем случае не разбирайте и не пытайтесь самостоятельно отремонтировать слуховой аппарат. Если вам необходимо отремонтировать слуховой аппарат, обратитесь к своему аудиологу.



В вашем слуховом аппарате используются технологии радиосвязи. Всегда следите за тем, в какой обстановке используете свой слуховой аппарат. Если на месте действуют какие-либо ограничения, примите меры, чтобы соблюдать их.



Не подвержайте свои слуховые аппараты воздействию экстремальных температур и высокой влажности. Если они намокли или вы обильно вспотели, незамедлительно высушите их.

Хранить и транспортировать слуховые аппараты необходимо при температуре от -18 до $+40$ °C (от $-0,4$ до 104 °F) и относительной влажности $10-95$ %.

Допустимо кратковременное хранение и транспортировка при температуре до 60 °C (140 °F) и относительной влажности $10-95$ % (продолжительностью не более 2 недель).

Ваши слуховые аппараты рассчитаны на работу при температуре от 0 °C (32 °F) до 50 °C (122 °F).

Чтобы получить более подробную информацию о слуховых аппаратах, посетите сайт www.widex.com.

СЛУХОВОЙ АППАРАТ

Показания к применению

Слуховые аппараты показаны лицам старше 36 месяцев с нарушением слуха от минимального (10 дБ HL) до серьезного (90 дБ HL) при любых видах тугоухости.

Их программирование должны осуществлять дипломированные специалисты по нарушениям слуха (аудиологи, сурдологи, специалисты по слухопротезированию, отоларингологи), прошедшие обучение по реабилитации слуха.

Назначение

Слуховые аппараты являются воздухопроводящими усилительными устройствами, предназначенными для использования в повседневной акустической среде. Слуховые аппараты могут быть снабжены программой «Дзен», предназначенной для фонового воспроизведения расслабляющих звуков (т. е. музыки / белого шума) для взрослых, желающих послушать подобные фоновые звуки в спокойной обстановке.

Батарея

В вашем слуховом аппарате используется воздушно-цинковая батарея типа 10.

Всегда используйте новые батареи именно того типа, который рекомендован вам аудиологом.

ПРИМЕЧАНИЕ

Прежде чем вставить батарею в слуховой аппарат, убедитесь, что она совершенно чистая, без каких-либо следов клея или других веществ. В противном случае слуховой аппарат может функционировать не так, как должен.



Ни в коем случае не пытайтесь подзарядить батареи своего слухового аппарата: это может привести к их взрыву.



Ни в коем случае не оставляйте разряженную батарею в слуховом аппарате, убирая его на хранение. Она может протечь и необратимо повредить слуховой аппарат.



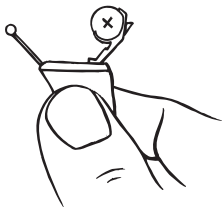
Утилизируйте использованные батареи согласно инструкции на упаковке. Следите за сроком годности батарей.

Индикация низкого заряда батареи

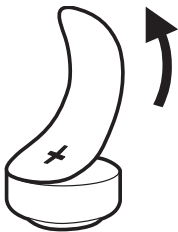
Когда батарея разрядится, может прозвучать звуковой сигнал. Однако, если батарея разрядится внезапно, этого может не произойти. Мы рекомендуем всегда иметь при себе запасную батарею, куда бы вы ни пошли.

Замена батареи

Чтобы заменить батарею, сделайте следующее:

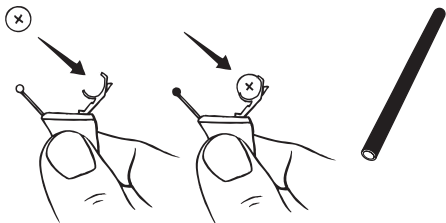


Аккуратно откройте батарейный отсек, поддев зацеп ногтем, и извлеките старую батарею.



Снимите с новой батареи клейкий язычок и убедитесь, что на ней не осталось следов клея. Дайте батарее «подышать» в течение 60 секунд.

Теперь поместите новую батарею в отсек, как показано на иллюстрации.



Закройте отсек. Если он закрывается с трудом, это значит, что батарея вставлена неправильно.

Если вы не собираетесь пользоваться слуховым аппаратом в течение нескольких дней, извлеките из него батарею.

ПРИМЕЧАНИЕ

Старайтесь не ронять слуховой аппарат. При замене батареи держите его над мягкой поверхностью.

Звуковые сигналы

Слуховой аппарат воспроизводит звуковые сигналы, сообщающие о включении определенных функций или смене программ. Эти сигналы могут быть как речевыми сообщениями, так и тональными, в зависимости от ваших потребностей и предпочтений.

| | |
|-------------|--|
| Программа 1 | Сообщение / короткий гудок |
| Программа 2 | Сообщение / два коротких гудка |
| Программа 3 | Сообщение / три коротких гудка |
| Программа 4 | Сообщение / один короткий и один длинный гудок |
| Программа 5 | Сообщение / один длинный гудок и два коротких |
| Дзен+ | Сообщение/тон |

Если эти сигналы вам не нужны, попросите своего аудиолога отключить их.

Потеря пары
(Доступно только для беспроводных аппаратов серии 440)

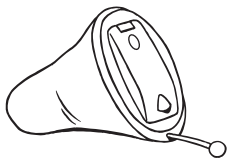
Ваш аудиолог может включить функцию, обеспечивающую подачу сигнала слуховым аппаратом, если он теряет контакт со слуховым аппаратом для другого уха. Вы услышите речевое сообщение.

Как отличить правый аппарат от левого
Слуховой аппарат для правого уха помечен красной меткой. Слуховой аппарат для левого уха помечен синей меткой.

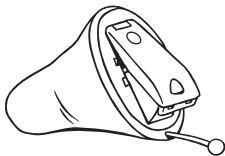
Включение и выключение слухового аппарата

Чтобы включить слуховой аппарат, закройте крышку батарейного отсека и толкните ее кверху.

Слуховой аппарат воспроизведет звуковой сигнал, сообщающий о включении, если только ваш аудиолог не отключил эту функцию.



Чтобы выключить слуховой аппарат, толкните крышку батарейного отсека книзу.



ПРИМЕЧАНИЕ

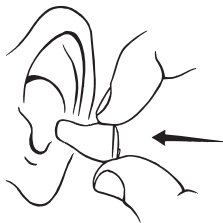
Вы также можете проверить, включен ли слуховой аппарат, положив его в ладонь. Если он включен, послышится свист. Не забывайте отключать слуховой аппарат, когда не пользуетесь им.

Установка и снятие слухового аппарата

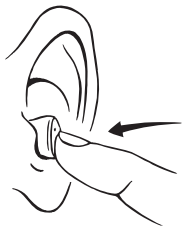
Чтобы установить слуховой аппарат в ухе:

Полностью закройте батарейный отсек.

Держа слуховой аппарат большим и указательным пальцами, медленно вставляйте его в ухо, пока не почувствуете сопротивление.



Затем кончиком указательного пальца аккуратно протолкните его в слуховой проход, так чтобы он не причинял вам неудобств.



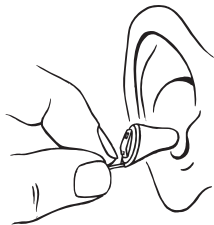
Чтобы было легче вставить слуховой аппарат,
можно свободной рукой оттянуть наружное ухо
назад и вверх.



ПРИМЕЧАНИЕ

Если слуховой аппарат причиняет неудобство или сидит неплотно, вызывая раздражение, покраснение кожи и т. п., обратитесь к своему аудиологу.

Снятие слухового аппарата
Для извлечения слухового аппарата используйте
леску.



ПРИМЕЧАНИЕ

Если вытянуть слуховой аппарат за леску затруднительно, аккуратно подвигайте его из стороны в сторону, продолжая тянуть за леску.

Регулировка звука

Ваш слуховой аппарат регулирует звук автоматически в зависимости от звуковой обстановки.

Если у вас имеется пульт дистанционного управления (ПДУ), вы можете регулировать звук вручную, чтобы добиться ощущения комфорта или лучшей слышимости, в зависимости от необходимости и ваших личных предпочтений. Более подробные сведения о регулировке звука вы можете получить у своего аудиолога.

В зависимости от настроек и функций слухового аппарата любые настройки звука могут повлиять на оба слуховых аппарата.

Всякий раз, когда вы используете регулятор громкости, будет раздаваться гудок, если только ваш аудиолог не отключит эту функцию. При достижении максимального или минимального значения послышится непрерывный гудок.

Чтобы отключить звук слухового аппарата, сделайте следующее:

- Нажимайте нижнюю часть клавиши регулятора громкости на ПДУ, пока не услышите непрерывный гудок.

Чтобы включить звук снова:

- Нажмите верхнюю часть клавиши регулятора громкости или
- смените программу.

Любые изменения громкости отменяются, когда вы отключаете слуховой аппарат или меняете программу.

Программы

| ПРОГРАММА | НАЗНАЧЕНИЕ |
|------------------|---|
| Универсальная | Для повседневного использования |
| Тишина | Специальная программа для прослушивания в тихой обстановке |
| Транспорт | Для прослушивания в шумной обстановке: в автомобиле, поезде и т. п. |

| ПРОГРАММА | НАЗНАЧЕНИЕ |
|--|---|
| Городская | Для прослушивания в ситуации, когда уровень шума меняется (в магазинах, на шумном производстве и т. п.) |
| Вечеринка | Для прослушивания в ситуации, когда много людей говорят одновременно |
| Музыка | Для прослушивания музыки |
| СПЕЦИАЛЬ- НЫЕ ПРО- ГРАММЫ | |

| ПРОГРАММА | НАЗНАЧЕНИЕ |
|------------------|--|
| Дзен | Воспроизводит звуки или шумы, создающие расслабляющий звуковой фон |
| Телефон | Эта программа предназначена для разговора по телефону |
| Дзен+ | Эта программа аналогична программе «Дзен», но позволяет слушать другие типы звуков или шумов |

В зависимости от характера вашей потери слуха аудиолог может активировать функцию расширителя диапазона слышимости (РДС). Проконсультируйтесь со специалистом, будет ли эта функция полезна для вас.

Если ваши потребности или предпочтения со временем изменятся, аудиолог может легко изменить подборку ваших программ.

Смена программ

Чтобы сменить программу, просто нажмите клавишу переключения программ на ПДУ.

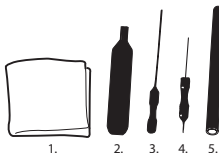
Дзен+

Чтобы получить доступ к этой программе, нажмите и удерживайте клавишу переключения программ не менее одной секунды. После этого короткое нажатие клавиши позволяет циклически менять доступные стили «Дзен». Чтобы выйти из этой программы, снова нажмите и удерживайте клавишу переключения программ не менее одной секунды.

ОЧИСТКА

Инструменты

В комплекте со слуховым аппаратом вы получите следующие инструменты для слухового аппарата.

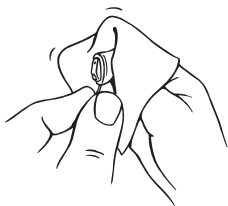


1. Ткань
2. Щеточка
3. Длинный инструмент для удаления серы
4. Короткий инструмент для удаления серы
5. Магнит для батареи

Очистка слухового аппарата

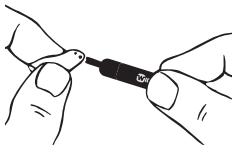
Ежедневная очистка слухового аппарата делает его более эффективным и комфортным при использовании.

Слуховой аппарат



Просто протрите его мягкой тканью (например, полученной от вашего аудиолога).

Звуковод

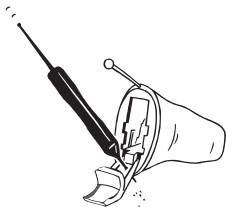


Уберите все видимые следы серы вокруг звуковода щеточкой или тканью. Ни в коем случае не пытайтесь очистить защиту от серы.

ПРИМЕЧАНИЕ

Если вы не можете очистить звуковод, обратитесь к своему аудиологу. Ни в коем случае не вставляйте ничего в звуковод, так как это может привести к поломке слухового аппарата.

Отверстия микрофона

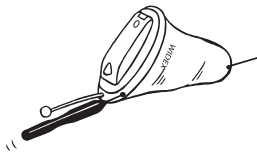
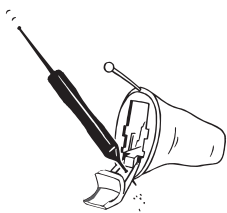


Откройте батарейный отсек и поверните слушовой аппарат так, чтобы крышка была обращена вниз (см. иллюстрацию). Пропустите короткий инструмент для удаления серы (№ 4) изнутри через отверстия микрофона на крышке (см. иллюстрацию).

ПРИМЕЧАНИЕ

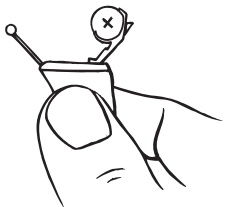
Если вы подозреваете, что ушная сера попала в микрофон внутри слухового аппарата, обратитесь к своему аудиологу. Не вставляйте ничего в микрофон.

Вентиляционный канал



Короткий вентиляционный канал: очистите канал на глубину, до которой достает длинный конец инструмента для удаления серы (№ 3).

Длинный вентиляционный канал: очищайте канал ежедневно, пропускайте длинный инструмент для удаления серы (№ 3) через вентиляционный канал насквозь.



Оставьте слуховой аппарат открытым для проветривания.

ПРИМЕЧАНИЕ

Для качественной работы слухового аппарата необходимо держать вентиляционный канал чистым, свободным от серы, грязи или т. п. Очищайте его ежедневно по окончании использования, а если вентиляционный канал забился, проконсультируйтесь у своего аудиолога.

Если слуховой аппарат намок или вы обильно потели, незамедлительно высушите его. Некоторые владельцы используют специальные осушители наподобие Widex Dry-Go, помогающие поддерживать слуховые аппараты сухими и чистыми. Проконсультируйтесь со специалистом, будет ли такой осушитель полезен для вас.



Не используйте для очистки слухового аппарата никакие жидкости и дезинфицирующие средства.



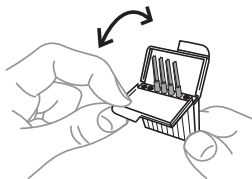
По окончании использования ежедневно очищайте и осматривайте свой слуховой аппарат на предмет отсутствия повреждений. Если слуховой аппарат сломался во время использования и в слуховом проходе застряли его мелкие части, немедленно обратитесь к врачу. Ни в коем случае не пытайтесь извлечь обломки самостоятельно.

Защита от серы

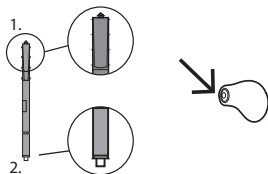
Защита от серы Widex помогает защитить слуховой аппарат от ушной серы. При использовании слухового аппарата обязательно применяйте за-

щиту от серы Widex. Пренебрежение этим делает гарантию вашего слухового аппарата недействительной.

Замена защиты от серы

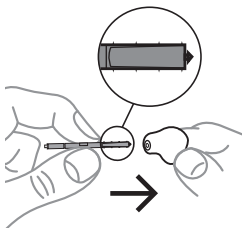


Откройте футляр защиты от серы, как показано на иллюстрации.

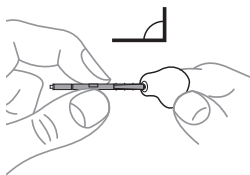


Защита от серы состоит из следующих частей:

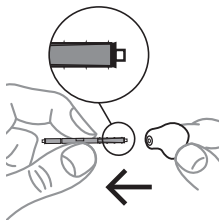
1. Крюк для удаления
2. Новая защита от серы



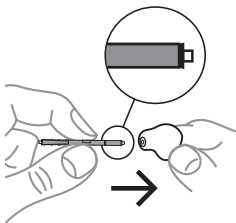
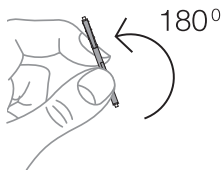
Вставьте крюк для удаления в использованную защиту от серы.



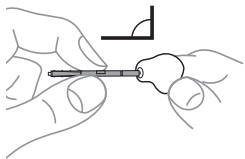
Поставьте держатель
под прямым углом.



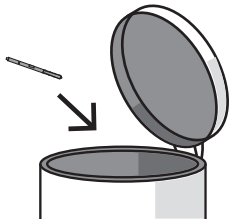
Вытащите использованную
защиту от серы дви-
жением по прямой.



Вставьте новую защиту
от серы в отверстие зву-
ководода и легонько вда-
вите ее.



Извлеките держатель по прямой.



Узнайте у своего аудиолога, насколько часто вам необходимо менять защиту от серы.



Защита от серы предназначена для одноразового использования и очистке не подлежит.



Если защита от серы сидит в звуковом устройстве неплотно, удалите ее и замените новой.



Если защита от серы выпадет внутри уха, обратитесь к отоларингологу или аудиологу, чтобы ее извлекли. НИ В КОЕМ СЛУЧАЕ не пытайтесь извлечь застрявшую в ухе защиту от серы самостоятельно.

АКСЕССУАРЫ

С вашим слуховым аппаратом можно использовать различные аксессуары. Чтобы узнать, будут ли они полезны для вас, проконсультируйтесь со своим аудиологом.

| Наименование | Назначение |
|---------------------|---|
| RC-DEX | Пульт дистанционного управления |
| TV-DEX | Для прослушивания телевизора или аудиосистемы |

| Наименование | Назначение |
|---------------------|---|
| PHONE-DEX* | Для удобства пользования стационарным телефоном |
| FM+DEX | Для потокового аудио и FM-сигналов |
| UNI-DEX | Для подключения слуховых аппаратов к мобильным телефонам |
| CALL-DEX | Для удобной беспроводной связи с мобильными телефонами |
| COM-DEX | Для беспроводного подключения к мобильным телефонам и другим устройствам по протоколу Bluetooth |

* Доступны не во всех странах.

ПОИСК И УСТРАНЕНИЕ НЕИСПРАВНОСТЕЙ

Страницы далее содержат рекомендации, к которым вы можете прибегнуть, если слуховой аппарат прекратит работу или будет работать не так, как ожидалось. Если устранить проблему не удастся, обратитесь к своему аудиологу.

| Проблема | Возможная причина | Решение |
|--------------------------------------|--------------------------|--|
| Слуховой аппарат не производит звука | Он не включен | Убедитесь, что батарея вставлена правильно и батарейный отсек закрыт надлежащим образом. |
| | Батарея не работает | Вставьте в слуховой аппарат новую батарею |

| Проблема | Возможная причина | Решение |
|---|--|-----------------------|
| | Звуковод забит | См. раздел об очистке |
| Забились отверстия микрофона | См. раздел об очистке | |
| Громкость слухового аппарата недостаточна | Звуковод забит | См. раздел об очистке |
| | У вас серная пробка в слуховом проходе | Обратитесь к врачу |

| Проблема | Возможная причина | Решение |
|--|--|--------------------------------|
| Возможно, ваш слух изменился | Обратитесь к своему аудиологу/отоларингологу | |
| Из слухового аппарата слышен непрерывный свист | У вас серная пробка в слуховом проходе | Обратитесь к врачу |
| | Слуховой аппарат неправильно расположен в слуховом проходе | Извлеките его и вставьте снова |

| Проблема | Возможная причина | Решение |
|--|--|--|
| Слуховой аппарат сидит в слуховом проходе неплотно | Обратитесь к своему аудиологу | |
| Слуховой аппарат доставляет дискомфорт | Слуховой аппарат неправильно расположен в слуховом проходе | Проконсультируйтесь у своего аудиолога |

| Проблема | Возможная причина | Решение |
|-----------------|--|-------------------------------|
| | Слуховой аппарат не подходит к вашему уху по размеру | Обратитесь к своему аудиологу |

| Проблема | Возможная причина | Решение |
|---|--|----------------|
| Болезненные ощущения в наружном ухе или слуховом канале | Для тех, кто только начинает пользоваться слуховыми аппаратами, важно поначалу носить их в течение коротких периодов времени. Отведите 2—3 недели на то, чтобы постепенно привыкнуть к слуховому аппарату. | |

| Проблема | Возможная причина | Решение |
|--|---|-------------------------------|
| | Если болезненные ощущения сохраняются, обратитесь за консультацией к своему аудиологу | |
| Ваши слуховые аппараты работают не-синхронно | Связь между слуховыми аппаратами потеряна | Отключите их и снова включите |

| Проблема | Возможная причина | Решение |
|--|---|---|
| <p>Слуховые аппараты не реагируют соответственно изменениями на регулировку громкости или смену программы устройства</p> | <p>а. Устройство используется вне радиуса передачи</p> <p>б. Вблизи находится сильный источник электромагнитных помех</p> | <p>а. Поднесите устройство ближе к слуховым аппаратам</p> <p>б. Удалитесь от известного источника помех</p> |

| Проблема | Возможная причина | Решение |
|-----------------|---|---|
| | в. Устройство и слуховые аппараты не сопряжены | в. Узнайте у своего аудиолога, сопрягается ли это устройство со слуховыми аппаратами |

| Проблема | Возможная причина | Решение |
|---|---|---|
| <p>«Перебои» в речи (включение и выключение звука) от слуховых аппаратов или речь отсутствует (приглушена) со стороны передающего слухового аппарата.</p> | <p>а. Батарея одного из слуховых аппаратов разрядилась</p> <p>б. Вблизи находится сильный источник электромагнитных помех</p> | <p>а. Замените батарею в одном или обоих слуховых аппаратах</p> <p>б. Удалитесь от известных источников помех</p> |

НОРМАТИВНАЯ ИНФОРМАЦИЯ

Директивы ЕС

Директива 1999/5/ЕС

Настоящим компания Widex A/S заявляет, что упомянутые изделия U-CIC, U-CIC-TR, U-CIC-M и U-CIC-M-TR отвечают основным требованиям и прочим соответствующим положениям Директивы 1999/5/ЕС.

Копию декларации соответствия требованиям 1999/5/ЕС можно найти на сайте

<http://www.widex.com/doc>



N26346

Информация по утилизации



Электрическое и электронное оборудование (EEE) содержит материалы, компоненты и вещества, которые при неправильной утилизации отходов электрического и электронного оборудования (WEEE) могут представлять угрозу здоровью человека и окружающей среде.

Не выбрасывайте слуховые аппараты и их принадлежности вместе с бытовыми отходами.
(Продолжение на следующей странице)

(Продолжение) Слуховые аппараты, батареи и аксессуары необходимо сдавать для утилизации в специализированные организации, занимающиеся переработкой отходов электронного оборудования. Если такой возможности нет, отдайте их своему аудиологу для утилизации в надлежащем порядке. Правильная утилизация помогает защитить здоровье человека и окружающую среду.

Регистрация FCC и IC

Ид. № FCC: TTY-UCIC

IC: 5676B-UCIC

Federal Communications Commission Statement

This device complies with part 15 of the FCC Rules. Operation is subject to the following two conditions:

- (1) This device may not cause harmful interference, and
- (2) this device must accept any interference received, including interference that may cause undesired operation.

NOTE:

This equipment has been tested and found to comply with the limits for a Class B digital device, pursuant to part 15 of the FCC Rules. These limits are designed to provide reasonable protection against harmful interference in a residential installation. This equipment generates, uses and can radiate radio frequency

energy and, if not installed and used in accordance with the instructions, may cause harmful interference to radio communications. However, there is no guarantee that interference will not occur in a particular installation. If this equipment does cause harmful interference to radio or television reception, which can be determined by turning the equipment off and on, the user is encouraged to try to correct the interference by one or more of the following measures:

- Reorient or relocate the receiving antenna.
- Increase the separation between the equipment and receiver.
- Connect the equipment into an outlet on a circuit different from that to which the receiver is connected.
- Consult the dealer or an experienced radio/TV technician for help.

NOTE:

This equipment complies with FCC radiation exposure limits set forth for an uncontrolled environment. This transmitter must not be co-located or operating in conjunction with any other antenna or transmitter.

Changes or modifications to the equipment not expressly approved by Widex could void the user's authority to operate the equipment.

Industry Canada Statement / Déclaration d'industrie Canada

Under Industry Canada regulations, this radio transmitter may only operate using an antenna of a type and maximum (or lesser) gain approved for the transmitter by Industry Canada.

To reduce potential radio interference to other users, the antenna type and its gain should be so chosen that the equivalent isotropically radiated power (e.i.r.p.) is not more than that necessary for successful communication.

This device complies with Industry Canada licence-exempt RSS standard(s). Operation is subject to the following two conditions:

- (1) this device may not cause interference, and
- (2) this device must accept any interference, including interference that may cause undesired operation of the device.

Conformément à la réglementation d'Industrie Canada, le présent émetteur radio peut fonctionner avec une antenne d'un type et d'un gain maximal (ou inférieur) approuvé pour l'émetteur par Industrie Canada.


Dans le but de réduire les risques de brouillage radioélectrique à l'intention des autres utilisateurs, il faut choisir le type d'antenne et son gain de sorte que la puissance isotrope rayonnée équivalente (p.i.r.e.) ne dépasse pas l'intensité nécessaire à l'établissement d'une communication satisfaisante.



Le présent appareil est conforme aux CNR d'Industrie Canada applicables aux appareils radio exempts de licence. L'exploitation est autorisée aux deux conditions suivantes :


- (1) l'appareil ne doit pas produire de brouillage, et
- (2) l'utilisateur de l'appareil doit accepter tout brouillage radioélectrique subi, même si le brouillage est susceptible d'en compromettre le fonctionnement.


ОБОЗНАЧЕНИЯ

Обозначения, используемые компанией Widex A/S для маркировки медицинских приборов (в этикетках, руководствах по эксплуатации и т. п.)


| Символ | Название/Описание |
|---|--|
|  | <p>Изготовитель</p> <p>Изделие произведено изготовителем, чье наименование и адрес указаны рядом с символом. Если уместно, может также быть указана дата изготовления.</p> |

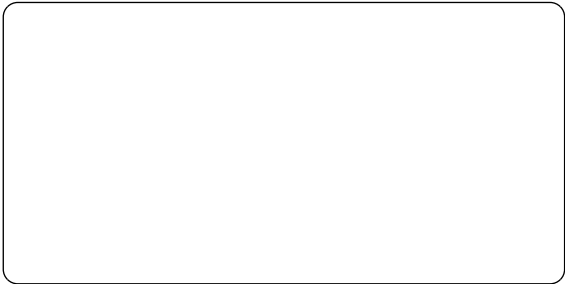
| Символ | Название/Описание |
|---|--|
|  | <p>Номер по каталогу</p> <p>Номер позиции (артикула) изделия по каталогу.</p> |
|  | <p>Ознакомьтесь с инструкцией по эксплуатации</p> <p>Инструкция по эксплуатации содержит важную информацию по технике безопасности (предупреждения / меры предосторожности), и перед использованием изделия необходимо ознакомиться с нею.</p> |

| Символ | Название/Описание |
|---|---|
|  | <p>Предупреждение</p> <p>Текст, помеченный символом предупреждения, необходимо прочесть до начала эксплуатации изделия.</p> |

| Символ | Название/Описание |
|---|---|
|  | <p data-bbox="315 215 559 246">Маркировка WEEE</p> <p data-bbox="315 274 885 341">«Не выбрасывать с бытовыми отходами»</p> <p data-bbox="315 367 885 668">По окончании использования изделия его необходимо передать в специализированный пункт сбора для утилизации и переработки во избежание опасности или причинения вреда окружающей среде или человеческому здоровью из-за присутствия вредных веществ.</p> |

| Символ | Название/Описание |
|---|---|
|  | <p>Маркировка CE</p> <p>Изделие отвечает требованиям, изложенным в директивах Европейского союза по маркировке CE.</p> |
|  | <p>Маркировка RCM</p> <p>Изделие отвечает требованиям по электрической безопасности, нормативным требованиям по ЭМС и радиоспектрам для изделий, поставляемых на австралийский или новозеландский рынок.</p> |

| Символ | Название/Описание |
|---|--|
|  | <p data-bbox="317 215 422 241">Помехи</p> <p data-bbox="317 272 883 339">Вблизи изделия могут возникать электромагнитные помехи.</p> |



WIDEX A/S

Nymoellevej 6, DK-3540 Lyngby, Denmark
www.widex.com

CE 0459

Руководство №:
9 514 0315 032 #01
Выпуск:
2015-09

